

# Elemental Force

エレメンタル・フォース





# 目次

---

本マニュアルをお読みになる前に.....	1
序文.....	2
1章●ゲームを開始する.....	3
インストール.....	4
起動.....	4
保存.....	5
環境設定.....	5
2章●マップ画面.....	6
通常マップ画面.....	7
状態表示エリア.....	8
人々との会話.....	9
移動.....	11
3章●選択画面.....	13
『はい』『いいえ』を選択する.....	14
メンバーを選択する.....	14
魔法を選択する.....	15
アイテムを選択する.....	16

---

---

場所を選択する.....	17
アイテムを使用する.....	18
魔法を使用する.....	18
アイテムを装備する.....	19
4章●ショップ.....	21
宿屋.....	22
道具屋.....	22
武器屋・防具屋.....	24
5章●戦闘.....	26
『戦う』を選択した場合.....	28
『魔法』を選択した場合.....	28
『アイテム』を選択した場合.....	29
『逃げる』を選択した場合.....	30
資料.....	31
アイテム一覧.....	32
魔法一覧.....	33

---

# Elemental Force

エレメンタル・フォース

この度は、弊社製品Elemental Forceをお買い上げいただき、誠にありがとうございます。  
ゲームを開始される前に、このマニュアルをよくお読み下さい。

## 本マニュアルをお読みにする前に

- 本マニュアル中、『～をダブルクリックしてください』と記述されている部分は、そのほとんどが、『～をクリックして選択してから、テンキーの5、enterキー、returnキーのいずれかを押してください』と読み替える事ができます。
- 『[1]キー』は、『テンキーの1』を表わします。
- escキー又はclearキーで、ほとんどのキャンセルが可能です。
- 『8』キー、『6』キー、『2』キー、『4』キーは、それぞれ『p』キー、『l』キー、『/』キー、『1 (エル)』キーで代用する事ができます。

# Elemental Force

世界に存在する四つの力、地・水・火・風人々はそれを四力と呼んだ。

遙か昔、地上にはまだ神々と魔族と人間とが共存していた。神々は善の象徴として敬われ、魔族は悪の化身として恐れられていた。人間は弱小な生き物であり、本来なら魔族により滅ぼされていたはずだが、魔族は神々の怒りを恐れ手を出せないでいたため、危険をはらみながらも何とか力の均衡を保っていた。

しかしある時、強大な力を身に付けた悪魔が地上の魔族を統率し、神々に戦いを挑んだ。その戦いは百年の間続き、双方その数を減らしながらも、神々の想像以上の力により魔族は滅亡に追いやられた。だがその悪魔は、その神をも上回る力で、単身、神々の大半を打ち破り、全滅の危機にまで追い込んだ。

そして、神々の統率者と魔族の統率者との戦いにおいて、神々の統率者は魔族の統率者を倒す事はできなかったものの、その四力を封印する事はできたが、間もなく自らも力尽きたその瞬間、神々と魔族は地上からその姿を消した。

その後地上には、戦災を逃れた人間だけが残り、この戦いの物語は、その後の平穏な暮らしの中で静かに忘れられていく事になる。

それから千年・・・

# **第1章**

## **ゲームを開始する**

# インストール

- 1) CD-ROMにある『Elemental Force Folder』フォルダをハードディスクにコピーします。  
この時、ハードディスクには約20MBの空き容量が必要です。

## 起動

- 1) 『Elemental Force』CD-ROMをマウントします。  
ハードディスクにインストールした後もCD-ROMは必要です。
- 2) ハードディスクにインストールされた『Elemental Force Folder』フォルダの中の『Elemental Force』アイコンをダブルクリックします。  
『Elemental Force』が起動します。
- 3) ゲームを新たに開始する場合は、『ファイル』メニューから『新規ゲーム』を、以前に保存された所から再開する場合は『開く...』を選択します。  
ゲームが開始されます。



# 保存

- 1) 『ファイル』メニューから『別名で保存...』を選択します。

既に開かれている保存ファイルに上書きする場合は、  
『保存』コマンドを選択します。

- 2) 保存ファイルに名前を付け、『保存』ボタンをクリックします。  
保存ファイルは、1ファイルにつき約60KBの空き容量を必要とします。

ゲーム中、何処でも保存する事ができます。  
又、保存ファイル数に制限はありません。

# 環境設定

- 1) 『ファイル』メニューから『プレファレンス...』を選択します。
- 2) 『メッセージ速度』『戦闘速度』『音楽』『効果音』の項目をそれぞれ設定し、『OK』ボタンをクリックします。

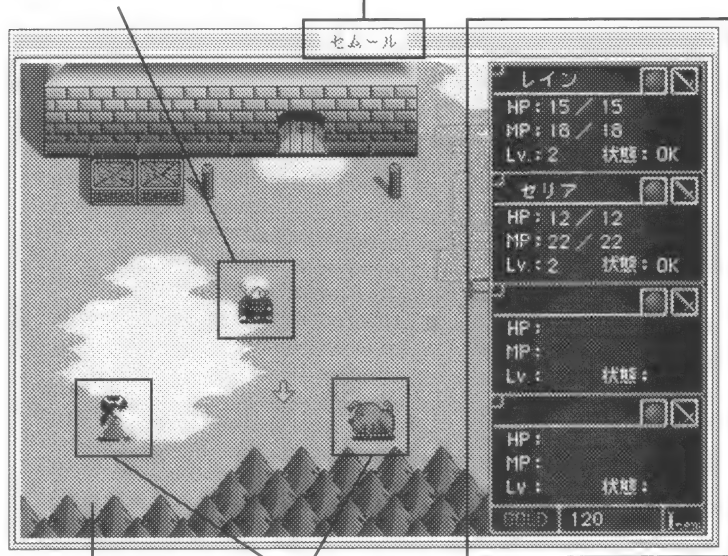
『Elemental Force』アプリケーションと同じ階層に、  
『Elemental Force Prefs』ファイルが作成されます。

## 第2章 マップ画面

# 通常マップ画面

主人公(あなたです)

現在の場所の名称

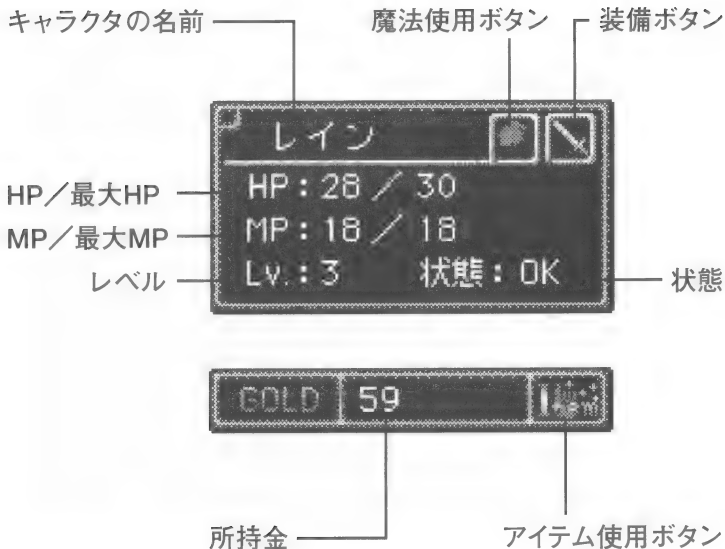


マップ画面

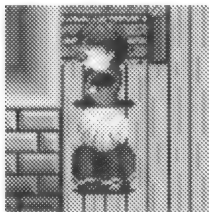
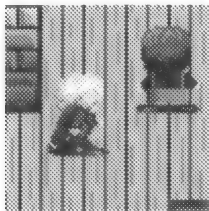
NPC  
ノンプレイヤーキャラクタ

状態表示エリア

# 状態表示エリア



# 人々との会話



エレメンタル・フォースでは、町や城の人々との会話が重要になります。  
ここでは、会話の方法を説明します。

1) 話したい人がいる方向を向きます。

この場合、話したい人に接触している必要があります。

2) クリック又は[5]キーを押します。

マップ画面上部に長方形の枠が表示され、会話が始まります。

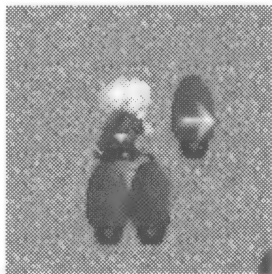
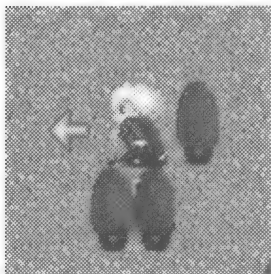
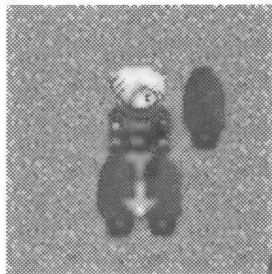
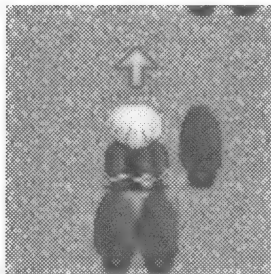
『NEXT』マークが表示されます。

3) クリック又は[5]キーを押します。

会話を終了します。

会話がまだ終わらない場合には、次の台詞が表示されます。

# 移動



## キーボードによる操作

[8]で上、[6]で右、[2]で下、[4]で左に進みます。

キーを押している間、歩き続けます。

## マウスによる操作

キャラクタより上側でクリックで上、キャラクタより右側でクリックで右、キャラクタより下側でクリックで下、キャラクタより左側でクリックで左に移動します。

何れも、マウスポインタが、対応する方向を示す矢印に変わります。何歩か連続して歩きたい場合には、いちいちクリックせずに、プレスやドラッグすることで可能です。

## キーボード、マウス操作に共通して

マップに点在する町、城、ダンジョン等にキャラクタがぴったり重なると、自動的にその場所へ入ります。



# 第3章 選択画面

# 「はい」「いいえ」を選択する

- 1) 『はい』『いいえ』の2つの項目を持ったウインドウが表示されます。
- 2) 『はい』又は『いいえ』をダブルクリックします。

注意)

『はい』『いいえ』は、状況によりデフォルトが変わります。

# メンバーを選択する

- 1) 一番上に『やめる』と、その下に現在のメンバーの名前が表示されます。  
中止したい場合には『やめる』をダブルクリックします。
- 2) 選択したいメンバーの名前をダブルクリックします。  
メンバーが選択されます。

# 魔法を選択する

1) 現在覚えている魔法が一覧表示されます。

魔法名の右側には、その魔法を使用するために必要なMP  
(マジック・ポイント)が表示されます。

2) 希望の魔法をクリックします。

『現在選択されている魔法』の欄に、その魔法名が大きく表示されます。

3) 『決定』ボタンを押すか、魔法名をダブルクリックします。

魔法が選択されます。

注意)

パーティーがフィールドにいる場合、戦闘時のみ使用できる魔法が、又、パーティーが戦闘中の場合、フィールド時のみ使用できる魔法が赤く表示されます。

尚、現在のMP(マジック・ポイント)では使用できない魔法は、黒く表示されます。  
MP(マジック・ポイント)を回復するか、経験を積んでレベルを上げてください。

# アイテムを選択する

- 1) 現在所有しているアイテムが一覧表示されます。アイテム名は、種類により表示色が異なります。

通常のアイテムは白、武器類は青、防具類は緑です。

アイテム名の右側には、所有している数量が表示されます。

但し、装備しているアイテムは表示されません。

装備しているアイテムを選択したい場合には、装備を外す必要があります(P.19『アイテムを装備する』の項目を参照してください)。

- 2) 希望のアイテムをクリックします。

『現在選択されているアイテム』の欄に、そのアイテム名が大きく表示されます。

- 3) 『決定』ボタンを押すか、アイテムをダブルクリックします。

アイテムが選択されます。

## 注意)

所有しているアイテムの種類が多すぎて、1画面で表示しきれない場合は、赤い矢印ボタンをクリックして、次のページを表示してください(『+』キー及び『-』キーが、それぞれ対応しています)。

# 場所を選択する

ゲームを進めて行くと、途中で、行った事のある町や城に一瞬で行く事のできるアイテム・魔法が登場します。 その場合の場所選択方法を説明します。

1) 訪れた事のある町や城の名前が一覧表示されます。

ダンジョンは表示されません。

2) 希望の場所をクリックします。

『現在選択されている場所』の欄に、その名称が大きく表示されます。

3) 『決定』ボタンを押すか、名称をダブルクリックします。

場所が選択されます。

# アイテムを使用する

- 1) 『コマンド』メニューから『アイテム使用...』を選択するか、ウインドウ右下にあるアイテム使用ボタン(Itemアイコン)をダブルクリックします。

アイテム選択画面が表示されます。

- 2) 使用したいアイテムを選択します。

選択されたアイテムが一人にのみ使用可能な場合、誰に使用するのかを決定します。

# 魔法を使用する

- 1) 『コマンド』メニューから『魔法使用...』を選択し、誰が使用するのかを決定するか、ステータスエリアにある魔法使用ボタン(赤い玉のアイコン)をダブルクリックします。

例えば、レインが装備する場合、レインの状態が表示されている所にある赤い玉のアイコンをダブルクリックします。

魔法選択画面が表示されます。

- 2) 使用したい魔法を選択します。

選択された魔法が一人にのみ使用可能な場合、誰に使用するのかを決定します。

# アイテムを装備する

- 1) 『コマンド』メニューから『装備...』を選択し、誰が装備するのかを決定するか、ステータスエリアにある装備ボタン(剣のアイコン)をダブルクリックします。

例えば、レインが装備する場合、レインの状態が表示されている所にある剣のアイコンをダブルクリックします。

上段に現在装備している武器・防具が、下段に所有しているアイテム一覧が表示されます。

## 装備する場合

- 1) 上段の装備したい種類をクリックします。

装備可能な武器・防具が、下段のアイテム一覧の中で青く光ります。

- 2) 青く光っているアイテムをクリックします。

アイテム名が反転表示されます。『攻撃力』又は『防御力』の欄に、現在の値と装備した時の値が表示されます。

- 3) 『装備』ボタンをクリックします。

アイテムが装備されます。

装備されたアイテムは、下段のアイテムリストから消え、上段の選択されている部分に移動します。

5) 装備を終了する時は、『終了』ボタンをクリックします。

## 装備を外す場合

1) 上段の装備を外したい種類をクリックします。

クリックした部分が反転表示されます。

2) 『外す』ボタンをクリックします。

装備が外され、外されたアイテムは、アイテムリストの最後部に追加されます。

上段の装備を外したい種類をダブルクリックしても外す事ができます。

### 注意)

所有しているアイテムの種類が多すぎて、1画面で表示しきれない場合は、赤い矢印ボタンをクリックして、次のページを表示してください(『+』キー及び『-』キーが、それぞれ対応しています)。



## 第4章 ショップ。

## 宿屋

- 1) 提示された宿泊料に満足なら『はい』を、不満ならば『いいえ』をダブルクリックします。

『はい』を選択した場合のみ宿泊します。その場合、次の日には、HP、MP、状態が完全に回復されています。

注意)

宿屋の宿泊料は、町により異なります。

また、原則として、各町につき最低1軒の宿屋が営業しています。

## 道具屋

『買う』、『売る』、『やめる』のうち、何れかを選択します。

### 「買う」を選択した場合

- 1) その店で売っているアイテムの一覧が表示されます。
- 2) 買いたいアイテムをダブルクリックします。

買いたいアイテムがなければ、マウスポインタをアイテム一覧表の外に持って行き、マウスポインタが『中止』になった時点で、クリックします。

3) 買う量をダブルクリックします。

1個、5個、10個の中のいずれかから選択できます。

4) 選択したアイテムを本当に買うのかを確認してきますので、  
買う場合は『はい』を、買わない場合は『いいえ』を選択します。

## 「売る」を選択した場合

1) 売りたいアイテムを選択します。

2) 提示された引取価格に満足なら『はい』を、不満なら『いいえ』  
を選択します。

引取価格は、定価の半額です。

注意)

売る時に装備しているアイテムは、アイテムリストに表示されません。

装備しているアイテムを売りたい場合には、 装備を外す必要があります。

## 武器屋 防具屋

『買う』、『売る』、『やめる』のうち、何れかを選択します。

### 「買う」を選択した場合

- 1) その店で売っているアイテムの一覧が表示されます。
- 2) 買いたいアイテムをクリックします。

下段に、現在の攻撃力と選択されているアイテムを装備した場合の攻撃力が表示されます。但し、装備できない場合には『装備できない』、既に同じ物を装備している場合には、現在の攻撃力の左側に『E』が表示されます。

- 3) 買いたいアイテムをダブルクリックします。

買いたいアイテムがなければ、マウスポインタをアイテム一覧表の外に持って行き、マウスポインタが『中止』になった時点で、クリックします。

- 4) 選択したアイテムを本当に買うのかを確認してきますので、  
買う場合は『はい』を、買わない場合は『いいえ』を選択します。

# 「売る」を選択した場合

- 1) 売りたいアイテムを選択します。
- 2) 提示された買取価格に満足なら『はい』を、不満なら『いいえ』を選択します。

買取価格は、定価の半額です。

注意) 売る時に装備しているアイテムは、アイテムリストに表示されません。  
装備しているアイテムを売りたい場合には、装備を外す必要があります。

## 第5章 戦闘

先ずメンバー一人一人に指示を与えてから、戦闘が開始されます。  
メンバーに与える事のできる指示は、下図の通りです。  
この中から希望の指示をダブルクリックして選択します。



## 「戦う」を選択した場合

1) 敵グラフィックの上に矢印が表示されます。

2) 攻撃したい敵を選択します。

[4]キーで左、[6]キーで右へ矢印を移動させ、[5]キーを押して選択します。

又、敵を直接ダブルクリックしても選択する事ができます。

## 「魔法」を選択した場合

1) 使用したい魔法を選択します。

- ・ 敵1体に対する魔法なら、自動的に敵選択モードに入ります。
- ・ 味方1人に対する魔法なら、自動的にメンバー選択モードに入ります。
- ・ 味方及び敵全体に対する魔法なら、自動的に、選択された魔法によって、味方全体又は敵全体が選択されます。

2) 魔法をかけたい敵を選択します。

[4]キーで左、[6]キーで右へ矢印を移動させ、[5]キーを押して選択します。

又、敵を直接ダブルクリックしても選択する事ができます。



2')魔法をかけたいメンバーを選択します。

## 「アイテム」を選択した場合

1) 使用したいアイテムを選択します。

- ・ 敵1体に対するアイテムなら、自動的に敵選択モードに入ります。
- ・ 味方1人に対するアイテムなら、自動的にメンバー選択モードに入ります。
- ・ 味方及び敵全体に対するアイテムなら、自動的に選択されたアイテムによって、味方全体又は敵全体が選択されます。

2) アイテムを使用したい敵を選択します。

[4]キーで左、[6]キーで右へ矢印を移動させ、[5]キーを押して選択します。

又、敵を直接ダブルクリックしても選択する事ができます。

2') アイテムを使用したいメンバーを選択します。

注意) 戦闘中に使用しても効果のないアイテムもあります(『世界地図』等)。

# 「逃げる」を選択した場合

- 1) 選択した時点で、必ず逃げる事ができますが、一割程度のゴールド(お金)を落とす場合があります。

注意) ボス等、逃げる事ができない敵もいます。

その場合、『逃げる』を選択すると、ビープ音が鳴り、選択を拒否されます。

## 資料

# アイテム一覧

- 薬草      HPを約30ポイント回復
- 調合薬    HPを約100ポイント回復
- 秘薬      HPを完全に回復
- 知力の光   MPを約50ポイント回復
- 生命の雫   瀕死状態を回復
- 毒消し草   毒を治療
- ランファ・リーフ   かつて訪れた事のある町や城に一瞬で移動
- 武器  
[木の棒、鉄の棒、棍棒、銅の短剣、銅の剣]
- 鎧  
[皮の鎧、スケール・アーマー、ハーフ・プレート]
- 盾  
[皮の盾、プレート・シールド、タワー・シールド、バックラー]
- 兜  
[皮の帽子、ナップ・ガード、チーク・プレート、フェイス・ガード]

※ここで紹介したアイテムは、ゲームに登場するアイテムの中の一部です。

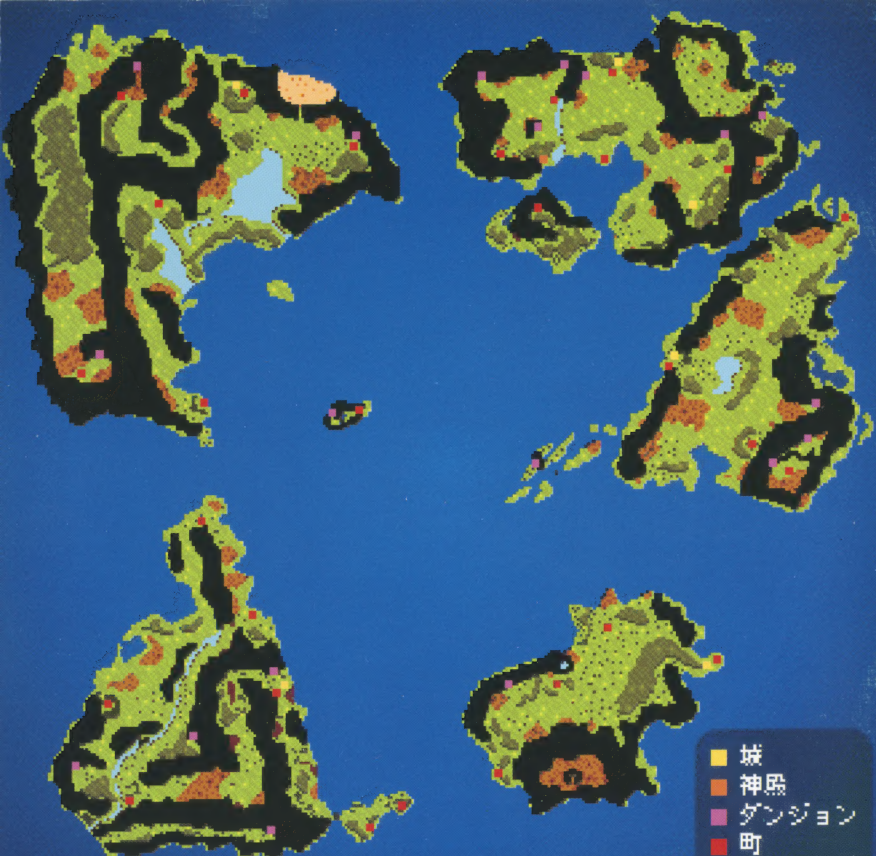
# 魔法一覧

レスタ	味方一人のHPを約30ポイント回復
レスタナ	味方一人のHPを約65ポイント回復
レスタナド	味方一人のHPを完全回復
レスターグ	味方全員のHPを約80ポイント回復
イゾン	味方一人の毒を治療
リーバ	味方一人の瀕死状態を回復
リバレスタ	味方一人の瀕死状態を回復し、HPを完全回復
ビスト	味方一人の攻撃力を上げる
ビスナ	味方一人の防御力を上げる
リナ	味方一人の素早さを上げる
リナーラ	味方全員の素早さを上げる
ゼル	敵一体に火の玉をぶつけ、約35ポイントのダメージ
ゼルナ	敵一体に火の玉をぶつけ、約65ポイントのダメージ
ゼルナド	敵一体に火の玉をぶつけ、約150ポイントのダメージ
ファレス	火の雨を降らし、敵全体に約90ポイントのダメージ
ギド	敵一体に氷を突き刺し、約35ポイントのダメージ
ギドナ	敵一体に氷を突き刺し、約80ポイントのダメージ
ギドナド	敵一体に氷を突き刺し、約180ポイントのダメージ

デランナ	洪水を起こし、敵全体に約135ポイントのダメージ
ガル	地震を起こし、敵全体に約15ポイントのダメージ
ガルナ	地震を起こし、敵全体に約45ポイントのダメージ
ガルナド	地震を起こし、敵全体に約120ポイントのダメージ
ロギ	竜巻を発生させ、敵一体に約60ポイントのダメージ
ロギナ	竜巻を発生させ、敵全体に約120ポイントのダメージ
ロギナド	竜巻を発生させ、敵全体に約200ポイントのダメージ
ローア	敵一体の防御力を下げる
ローアラ	敵全体の防御力を下げる
スロン	敵一体の素早さを下げる
スロナド	敵全体の素早さを下げる
ランファ	訪れた事のある町や城に一瞬で移動する
アドア	ダンジョンから一瞬で外へ出る

## Elemental Force





- 城
- 神所
- ダンジョン
- 町